

중부소식

KODC JungBu News

“KBS 2TV 생생정보”에서 중부 직업병 안심센터 사례 방영



2023년 2월 28일 화요일
 “KBS 2TV 생생정보”에서
 기획프로그램 “〈생생현장〉
 직업병 탐구생활”을 방영하
 였습니다.

직업병 안심센터의 역할을
 설명하고 직업병 안심센터
 를 통해 진단된 직업병 사례
 등을 소개하였습니다.

정경숙 교수(중부 강원 직업병 안심센터장)가 플
 라스틱 성형 압출 작업을 하던 중 피부 증상이
 발생하여 접촉성피부염 진단을 받고 강원센터를
 방문한 근로자 사례를 설명하고, 강희태 교수는
 사업장 방문을 통한 원인조사 과정을 설명하였습
 니다.

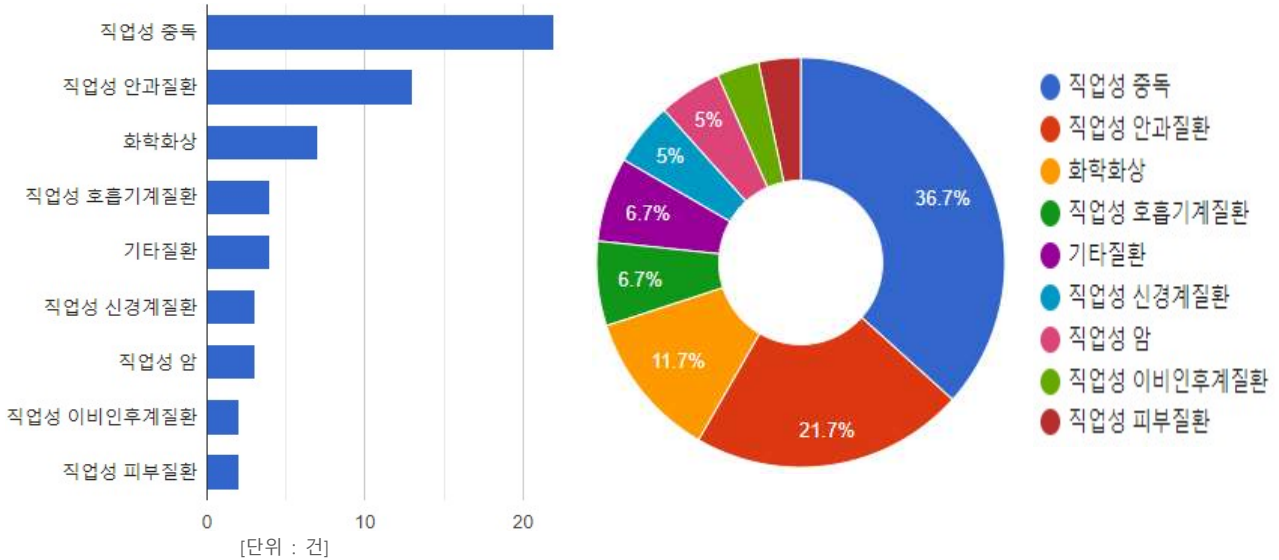
이 방송을 통해 직업병 안심센터가 널리 홍보되
 었을 것으로 생각되며 직업병 사례가 보다 활발
 히 보고되어 직업병 예방에 기여할 수 있기를 희
 망합니다.



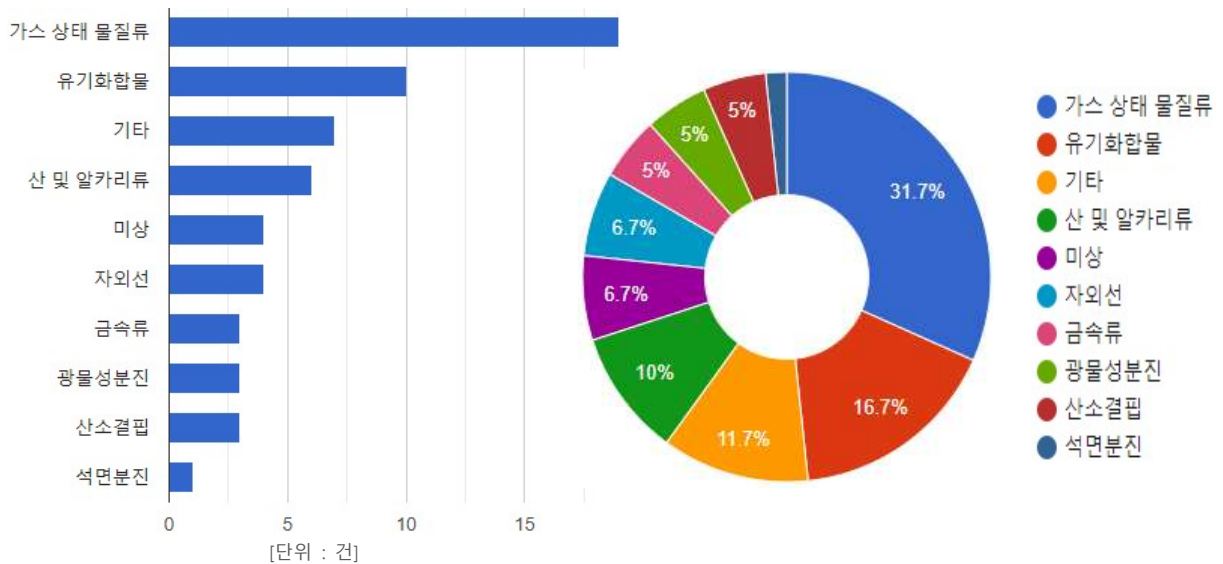
**직업을 알면
 건강이 보입니다**

통계로 보는 직업병

“질환별” 직업병 사례 통계 - 중부 직업병 안심센터 2023년 01월 (2023.01.01.~2023.01.31.)



“유해요인별” 직업병 사례 통계 - 중부 직업병 안심센터 2023년 01월 (2023.01.01.~2023.01.31.)



2023년 1월 1일부터 1월 31일까지 중부직업병안심센터에 총 60건이 보고되었습니다. 이를 질환별로 분류하면 직업성 중독 22건, 안과질환 13건, 화학화상 7건, 호흡기계질환 4건, 신경계질환 3건, 직업성 암 3건, 이비인후계질환 2건, 피부질환 2건 등이었습니다. 그리고, 추정 유해요인별로 분류하면 가스상태물질류 19건, 유기화합물 10건, 산및알칼리류 6건, 자외선 4건, 금속류 3건, 산소결핍 3건, 광물성분진 3건 등이었습니다.

직업병 사례

직업성 중독

- ◆ 비닐류 포장작업 근로자에게 발생한 화재로 인한 일산화탄소 중독
- ◆ 건설현장 노동자에게 발생한 일산화탄소 중독
- ◆ 농부에게 발생한 일산화탄소 중독
- ◆ 수영강사에게 발생한 가스중독
- ◆ 미상의 근로자에게 발생한 일산화탄소 중독
- ◆ 시설관리직에게 발생한 가스중독
- ◆ 건설현장직 근로자에게 발생한 일산화탄소 중독
- ◆ 선장에게 발생한 일산화탄소 중독
- ◆ 제철소 현장직 근로자에게 발생한 가스중독
- ◆ 정비업자에게 발생한 일산화탄소 중독
- ◆ 배관공에게 발생한 일산화탄소 중독
- ◆ 미상의 근로자에게 발생한 염산가스 중독

온열질환

- ◆ 사우나에서 근무하는 이발사에게 발생한 열사병

직업성 암

- ◆ 공사장 인부에게 발생한 폐암

직업성 안과질환

- ◆ 병리와 직원에게 발생한 각막찰과상
- ◆ 미상의 근로자에게 발생한 안과질환
- ◆ 시설관리직에게 발생한 광선각막염
- ◆ 공정작업 근로자에게 발생한 광선각막염
- ◆ 페인트도장작업자에게 발생한 결막의 이물

직업성 호흡기질환

- ◆ 광부에게 발생한 만성폐쇄성폐질환, 진폐증
- ◆ 조리실무사에게 발생한 전신경화증
- ◆ 광부에게 발생한 폐렴

직업성 피부질환

- ◆ 군인에게 발생한 조직괴사를 동반한 동상
- ◆ 제약회사 근무자에게 발생한 피부질환

직업성 신장질환

- ◆ 미상의 근로자에게 발생한 일산화탄소중독으로 인한 급성신부전

건강한 일터를 만드는



“폴리에스터 필름제조업자에게 발생한 소뇌성 운동실조증”

2021년 12월까지 PET 필름 제조하는 곳에서 20년간 근무하신 56세 남성으로 2022년 초부터 보행장애, 어지러움으로 인해 신경과 진료 후 소뇌성 운동실조증 진단을 받았고, 화학물질 노출로 인한 가능성 평가를 위하여 직업병안심센터로 의뢰하였다.

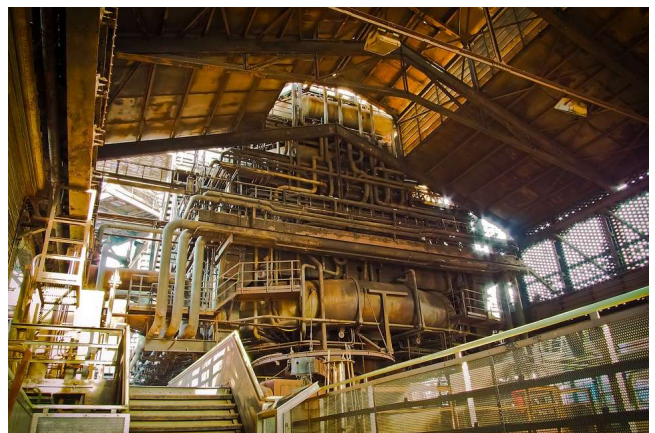


약 20년 간 폴리에스테르 필름 코팅 업무(유기용제 혼합 및 색상 입혀서 필름 바르는 작업)를 수행하였으며 하루에 70kg 정도의 유기용제를 취급하였다. 약 3년 간 마스크 원단 짚어내는 업무와 자동화라인 가동하면서 오류를 관찰하는 업무를 시행하였으며, 화학염료 및 톨루엔, MEK 등을 취급하였다. 작업중 보호구는 산업용 송기 마스크와 일반마스크를 혼용하였다고 한다.

톨루엔 등 유기용제에 장기간 노출되면 중추신경병증 및 소뇌실조증이 발생할 수 있다. 비록 퇴직 이후 관련 증상이 발생하였지만, 뇌 MRI상 퇴행성 병변은 아니며, 유전검사(SCA 및 DRPLA) 시행 결과 유전자 이상은 없어 개인적인 요인이 배제되어 직업적 노출에 의해 발생하였을 가능성이 있을 것으로 판단된다. 이는 유기용제 노출로 인한 신경계 질환 예방을 위한 적정보호구 착용의 중요성을 시사한다.

“제철소 직원에게 발생한 가스노출사고”

특이병력 없는 30대 남성으로 내원 1일 전 제철소에서 상세불명의 가스를 흡입한 후 발생한 흉통 및 호흡 불편감 증상으로 인근 병원에 내원하여 흉부 CT를 시행하였다.



검사결과 폐렴이 의심되어 상급병원 진료 권유받아 대학병원 응급실에 내원하였다.

상세불명의 가스에 환기가 잘 되지 않는 공간에서 3시간 정도 노출되었다고 하며, 작업 당시 방진마스크를 착용하고 있었다고 한다.

과거 근무 중 비슷한 증상 발생했던 적 없다고 하며, 노출 전날 제철소에서 새로운 재료를 가열하면서 평소보다 가스 발생이 많았다고 진술하였다.

외래 통해 경과 관찰하기로 하고 귀가 후 다음날 호흡곤란, 흉부 불편감 심화되어 응급실 재내원 후 집중치료 위해

호흡기내과로 입원하였다.

제철소 용해로에서 발생된 가스누출에 의한 사고이며, 추후 재발방지를 위해 정확한 원인을 파악하여 예방하는 것이 필요할 것으로 보인다.

“배관공에게 발생한 밀폐된 공간에서의 배기가스에 의한 일산화탄소 중독”

특이병력 없는 50대 남성으로 오전 11시 경 화장실에서 사다리를 타고 배관작업을 하던 중 의식을 잃으며 낙상사고가 발생하였다. 발견한 직장동료가 119 신고하여 도착시 환자 의식상태 기면상태이면서 화장실 밖에 나와있었다고 한다.



평소에는 환기를 하면서 작업을 하지만 작업 중 누군가 화장실 창문을 닫아놨다고 하며, 구조 당시 화장실 안에 연기가 자욱했다고 한다.

배관 세척기는 전동식으로 기름을 사용하며, 가동시에는 매연이 발생하는 것으로 확인되었다. 공간이 밀폐되어 있어 배관 세척기에 의한 가스누출로(일산화탄소 중독)으로 입원하여 집중고압산소치료를 받았다. 밀폐된 공간에서 발생된 배기가스에 의한 일산화탄소 중독으로 충분한 환기와 적절한 보호구 착용의 중요성을 시사한다.

직업을 알면 건강이 보입니다

건강한 일터를 만드는



대상

업무와 관련해 불편한 증상, 질환을 경험한 분

대표적인 직업성 질병

- 급성중독, 화학물질 노출 후 이상증상, 질식, 열사병
- 천식, 만성폐쇄성폐질환, 간질성폐질환, 비염
- 말초신경병증, 파킨슨증후군, 급성중추신경계질환
- 접촉성피부염, 백반증, 알레르기성피부염
- 독성간염
- 폐암, 혈액암, 비인두암, 방광암, 신장암 등



무엇을 도와주나요?

- 직업성질병 진단, 원인파악
- 직업병 예방 및 환경개선 지원
- 산재요양 필요여부 상담 등

어떤 혜택이 있나요?

- 초기 진료비 일부 지원
- 이후 직업성질병 진단 비용 일부 지원

문의  1588-6798 (전국대표번호)


인천 직업병 안심센터
인하대병원
☎ 032)890-0843


강원 직업병 안심센터
원주세브란스기독병원
☎ 033)741-0342


경기남부 직업병 안심센터
고려대안산병원
☎ 031)8099-6311


경기북부 직업병 안심센터
한양대구리병원
☎ 031)560-2725



중부 직업병 안심센터
www.kodsc.org